

Bezdrátový digitální pokojový termostat 4 v 1
Model: VS10WRF, VS10BRF, VS20WRF, VS20BRF



Uživatelský manuál

pro 14.4 MCU,
7.3 (VS20..RF), 10.9 (VS10..RF) ZigBee verze software

Úvod

VS10..RF / VS20..RF je pokojový termostat, který se používá pro bezdrátové ovládání zařízení řady iT600, jako je: svorkovnice KL08RF, radiátorová hlavice TRV a kotlový přijímač RX10RF. V kombinaci s univerzální bránou UGE600 lze tento regulátor ovládat přes internet pomocí aplikace SALUS Smart Home (Online režim). Bez připojení k internetu (režim Offline) pracuje termostat lokálně, ale jeho komunikace s jinými zařízeními probíhá pomocí koordinační jednotky - CO10RF. Plná verze příručky PDF je k dispozici na webové stránce www.salus-controls.cz

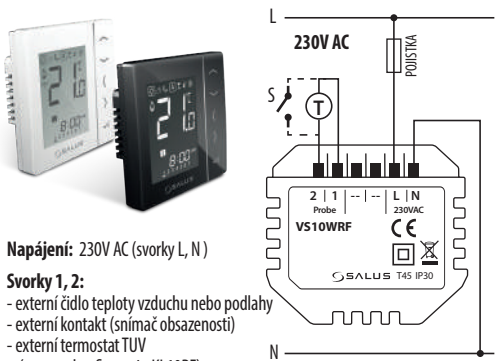
Shoda výrobku

Směrnice EC: 2014/30/EU, 2014/35/EU, 2014/53/EU i 2011/65/EU.
Úplné informace jsou k dispozici na webové stránce www.saluslegal.com

Bezpečnostní informace

Používejte v souladu s předpisy. Pouze pro vnitřní použití. Udržujte přístroj zcela suchý. Čistěte suchým hadříkem. Tento výrobek musí být instalován kvalifikovanou osobou v souladu s národními předpisy a předpisy EU. Nedodržení příslušných norem by mohlo vést k zániku záruky na výrobek.

Schéma zapojení - VS10WRF (bílý), VS10BRF (černý)



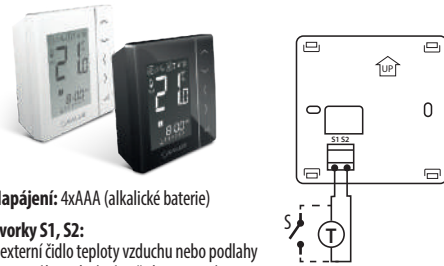
Napájení: 230V AC (svorky L, N)

Svorky 1, 2:

- externí čidlo teploty vzduchu nebo podlahy
- externí kontakt (snímač obsazenosti)
- externí termostat TUV (pouze v konfiguraci s KL10RF)

Montáž: 60mm elektroinstalační krabice

Schéma zapojení - VS20WRF (bílý), VS20BRF (černý)



Napájení: 4xAAA (alkalické baterie)

Svorky S1, S2:

- externí čidlo teploty vzduchu nebo podlahy
- externí kontakt (snímač obsazenosti)
- externí termostat pro TUV (pouze s konfigurací KL10RF)

Montáž: nástěnná montáž (nutné vyjmout zadní kryt)

Popis ikon na LCD displeji

- Komfortní teplota
- Standardní teplota
- Ekonomická teplota
- Automatický režim
- Režim PÁRTY
- Režim DOVOLENÁ
- Protizámrný režim
- Teplotní jednotka
- Skupinový termostat
- Manuální režim
- Aktuální / nastavená teplota
- Číslo programu
- AM / PM
- Funkce uzamčení kláves
- Hodiny
- Indikátor dne
- Nastavení
- Indikátor vybité baterie
- Externí teplotní čidlo
- Ohřev TUV
- Režimy TUV (pouze s KL10RF)
- Režim chlazení zapnut
- Indikátor připojení k Internetu
- Bezdrátové připojení brány
- Režim vytápění zapnut

Funkce tlačítek

Tlačítko	Funkce
↗	Zvýšení / snížení teploty nebo jiné hodnoty
↘	Výběr provozního režimu nebo přepínání mezi hodnotami
↶	
↷	
✓	Krátké stisknutí - potvrdit výběr Dlouhé stisknutí - vstup / výstup do nebo z nabídky
↶+↷	Podržte tato tlačítka pro uzamčení nebo odemknutí klávesnice
✓+↶	Podržte tato tlačítka pro vstup do režimu Instalátor

Vyberte typ koordinátoru sítě ZigBee:

Vyberte si koordinátor sítě ZigBee a připravte jej na práci s dalšími produkty řady iT600:

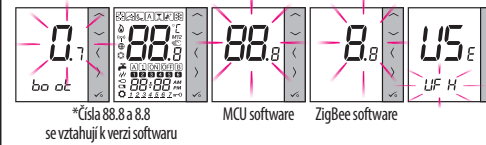
- Online - připojení k internetu přes bránu UGE600 **nebo**
- Offline - bez připojení k Internetu přes bránu UGE600 **nebo**
- Offline - bez připojení k internetu s koordinátorem CO10RF



Nejprve je nutné nainstalovat produkty, která budou pomocí vybraného koordinátoru ovládána termostatem. Způsob párování jednotlivých produktů je popsán v příručce konkrétního produktu.



Instalace - první spuštění



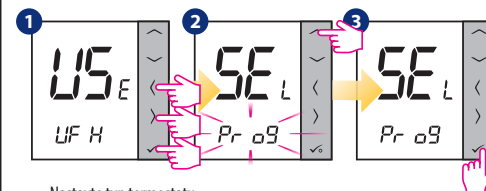
Termostat se spustí v režimu zjednodušené konfigurace. Můžete je párovat s:

- U5 E - KL08RF nebo KL10RF centrální svorkovnice (podlahové vytápění)
- r R d - Termostatické radiátorové hlavice (radiátorové vytápění)

Poznámka: Termostat je ve výchozím nastavení nastaven jako programovatelný (týdenní).

Instalace - rozšířená konfigurace

Pokud není zjednodušená konfigurace vhodná, spusťte rozšířenou konfiguraci podržením 3 tlačítek níže, dokud se nezobrazí SEL PROG:



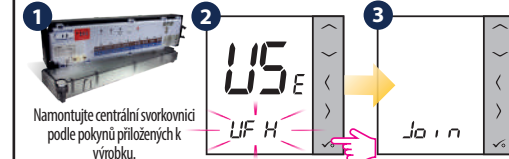
Nastavte typ termostatu:

- Pr o9 Programovatelný (týdenní)
- d i 9t Denní
- u u t r Časovač TUV (pracuje pouze v konfiguraci s KL10RF)

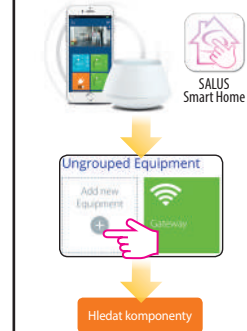
Po zvolení typu termostatu zvolte typ zařízení pro spolupráci s termostatem:

- U5 E Podlahové vytápění
- r R d Termostatická hlavice (radiátorové vytápění)
- r E C 1 RX10RF v nastavení RX1
- r E C 2 RX10RF v nastavení RX2

Instalace - párování se svorkovnicí KL08RF / KL10RF



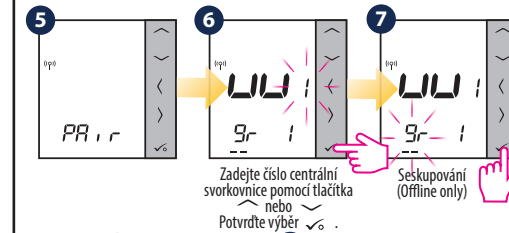
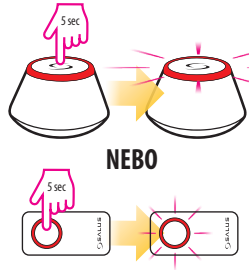
Online



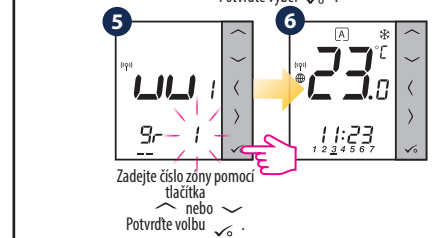
Offline

VAROVÁNÍ!
Nepoužívejte současně koordinátor CO10RF s UGE600.

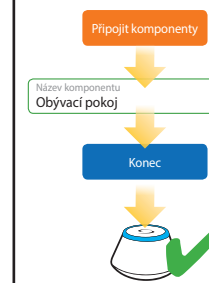
Otevřete síť ZigBee



Zadejte číslo centrální svorkovnice pomocí tlačítka nebo Potvrďte výběr ✓.

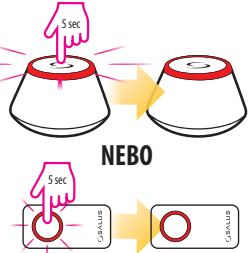


Online



Offline

Zavřete síť ZigBee



Párování termostatu s TRV v režimu online

VAROVÁNÍ! K jednomu termostatu lze připárovat až 6 hlavice TRV.

- Namontujte hlavici TRV na ventil podle pokynů k výrobku.
- Vyberte typ zařízení řád pro párování s hlavici TRV.
-
-
-
-
-
-
-
-
- Otevřete kartu s hlavními parametry termostatu a nastavte práci s TRV.
-
-
- Vyberte TRV pro Obývací pokoj
-

Párování termostatu s TRV v režimu offline

VAROVÁNÍ! K jednomu termostatu lze připárovat až 6 hlavice TRV.

- Namontujte hlavici TRV na ventil podle pokynů k výrobku.
- Podržte tlačítko na 10 sekund, LED dioda na hlavici by měla začít blikat červeně.
-
-
- Otevřete síť ZigBee
-
- VAROVÁNÍ!** Nepoužívejte současně koordinátor CO10RF s UGE600.
-
-
-
-
-
- Zavřete síť ZigBee
-

Párování termostatu s přijímačem RX10RF

1 Nainstalujte kotlový přijímač RX10RF podle pokynů připojených k výrobku. Zvolte správnou konfiguraci režimu přepínačem RX1 / RX2 uvnitř jednotky RX10RF a připravte přijímač na párování.

VAROVÁNÍ! V jedné síti může koordinátor pracovat pouze s jedním přijímačem v režimu RX1 a jedním přijímačem v režimu RX2.

- Spusťte termostat v režimu rozšířené konfigurace a vyberte typ zařízení:
-
-
-
- Online**
- Offline**
-
-
-
- Online**
-
-
- Offline**
-
-
-

Identifikace spárovaných zařízení

Zadejte režim instalace, vyberte kód "00" a potvrďte tlačítkem .

-
-
-
- LED diody na zařízeních připojených k termostatu začnou blikat.
-
-

Stisknutím tlačítka opustíte režim identifikace.

Změna teploty

Chcete-li nastavit teplotu, stiskněte tlačítko nebo a potvrďte tlačítkem .

-
-
-

Poznámka: Pokud termostat pracuje v režimu AUTO, přepsaná teplota bude zachována jen do další změny v programu. V manuálním režimu a režimu protizimní ochrany je změna teploty trvalá.

Obnovení továrního nastavení

Pokud jste udělali chybu v konfiguraci, chcete změnit parametry termostatu nebo se chcete vrátit k továrnímu nastavení, postupujte podle obrázků níže.

Poznámka: Tato akce trvale odstraní všechna Vaše nastavení.

-
-
-
-
-
-